

Lisa 1 – Lähteülesanne – Transpordiamet

Projekt SA KIKi koordineeritava Kliima- ja energiaeesmärkide saavutamist toetavate uuringute meetmest, projekti nr: Kliima2.9.05.25-0021: „Isetekkeliste ankrualade keskkonnamõju ja meresõiduohutuse hindamine Eesti majandusvööndis Soome lahes“

Projekti kestus: 15.05.2025 – 15.05.2027

Teenuse osutaja: Transpordiamet

Tellijä: Kliimaministeerium

1. Uuringu eesmärgid

1.1. Uuringu eesmärgiks on hinnata Eesti merealal Soome lahe piirkonnas isetekkeliste ankrualade mõju merepõhjale ning võimalikke riske seoses laevade peatumisega kaasneva põhjasetetest lähtuva toit- ja saasteainete eraldumisega, õhusaaste emissioonide ja navigatsiooniohtudega.

1.2. Siinne TRAM lähteülesanne kirjeldab ühte osa Kliimaministeeriumi (KliM) juhitud ja SA KIKi rahastatud komplekssest uuringust „Isetekkeliste ankrualade keskkonnamõju ja meresõiduohutuse hindamine Eesti majandusvööndis Soome lahes“ (projekti nr: Kliima2.9.05.25- 0021), mille elluviimisesse on kaasatud Eesti Geoloogiateenistus (EGT), Transpordiamet (TRAM) ja Riigilaevastik (RIL) (projektipartnerid).

1.3. TRAM täidab selles tervikprojekti eraldiseisvaid, kuid terviklikku eesmärki toetavaid töid, mis hõlmab endast AIS andmete analüüsi koostamist, hüdrolaafia teenuse osutamist ja ohutu laevaliikluse korraldamise teenuse (VTS – vessel traffic services; GOFREP – Gulf of Finland Reporting) osutamist.

1.4. Arvestades projekti mitme partneri koostööd nõudvat olemust välitöödel Soome lahel, kohustub TRAM tegema koostööd teiste partnerasutustega uuringute läbiviimiseks ning osalema projekti raames toimuvatel ühiskoosolekutel ja koordineerivatel nõupidamistel, mille kutsus kokku KliM või mõni projektipartner. Koosolekutel osalemine on vajalik TRAM tegevuste kooskõlastamiseks ja projekti üldise edenemise jälgimiseks ning edastatava sisendi andmiseks teiste partnerite tööde kavandamisel.

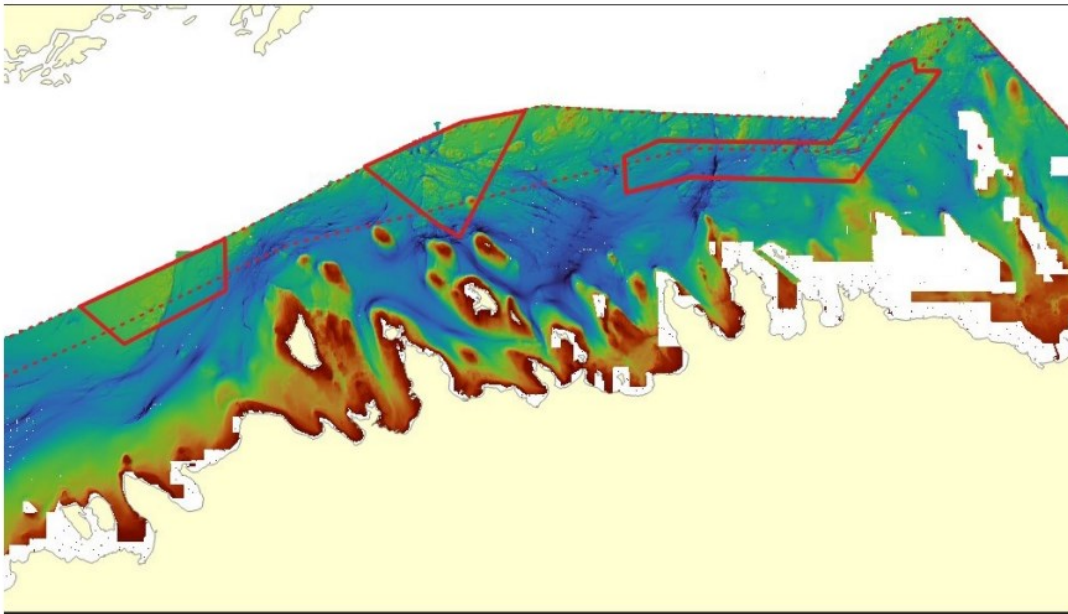
2. TRAM tegevused uuringu läbiviimisel

2.1. TRAM viib läbi AIS andmete analüüsi, mis hõlmab perioodi 01.01.2025-31.12.2025 Kogutakse ja analüüsitakse automaatse identifitseerimissüsteemi (AIS) andmeid laevade

paiknemise kohta tellijaga eelnevalt kokku lepitud uuringualas. Analüüs hõlmab laevade viibimisaega piirkonnas, arvulisust, tüüpe ning emissioonide (nt CO₂) modelleerimist laevade tööparameetrite alusel. Valmivad ka illustratiivsed visualiseeringud (nt koormuskaardid, laevade liikumistrajektorid). Emissioonide modelleerimisel eeldatakse, et emissiooniteguri väärtus on 3,114 kg CO₂/kg kütust. Täpsem lähteülesanne lepitakse poolte vahel kokku esimesel töökohtumisel, mille kutsub kokku KLIM.

2.2 TRAM osutab ohutu veeliikluse korraldamise ja hüdrograafiliste mõõdistamise teenust eelnevalt kokku lepitud piirkonnas vastavalt koostöölepingus toodud tingimustele.

Uuringud toimuvad Soome lahes Eesti merealal eelnevalt kokkulepitud piirkondades (Joonis 1; tabel 1). Eeldatav uuringuala suurus on 308 km², kuid sõltuvalt geopoliitilisest ja julgeolekuolukorrast Soome lahel on joonisel 1 kujutatud uuringualade prioriteetsus tööde läbiviimiseks järgmine: Soome lahe idaosa, Soome lahe lääneosa, Soome lahe keskosa. Uuringu täpne toimumisaeg kooskõlastatakse EGT ja RILiga, et optimeerida laevakulusid hüdrograafiliste mõõdistamiste ja seismo-akustiliste uuringute läbiviimisel. Sõltuvalt geopoliitilisest olukorrast Soome lahel võib tööde asukohti kokkuleppel KliMiga muuta.



Joonis 1. Soome lahe uuringualade skeem (punase kontuuriga).

Uuringuala 1 (X;Y)		Uuringuala 2 (X;Y)		Uuringuala 3 (X;Y)	
6647898.7	620149.3	6633851.6	545600	6609221.9	495375.7
6649322.1	622479.2	6637214.3	553362.5	6619651.7	517433.9
6644929.6	622479.2	6639174.4	563282.6	6611787.4	517505.7
6644929.4	625224.5	6619250	552876.9	6603983.1	501897.2
6628069.4	613033.4	6630329	538602.5	6609221.9	495375.7
6628944.6	587762.3	6633851.6	545600	6609221.9	495375.7
6626307.1	578747.1				
6632023.4	578705.4				
6634373.1	588931.3				
6633941.5	610246.3				
6647898.7	620149.3				

Tabel 1. Uuringualade koordinaadid

3. Aruandlus ja tööde üleandmine

3.3. TRAM esitab tehtud tööde ja tegevuste kohta aruanded vastavalt lepingu punktis 2.2.1. toodud etappide tähtaegadele. Aruannetes esitatakse aruandlusperioodil läbiviidud tegevuste ülevaade, tehtud kulude ülevaade (nt raamatupidamise väljavõttena).

3.4. TRAM esitab uuringu lõpparuande KliMile hiljemalt 10.05.2027. Koos lõpparuandega esitatakse ka viimase etapi kulude aruanne (finantsaruanne).

3.5. Kõik andmestikud peavad olema struktureeritud kujul ja esitatud digitaalselt. Andmed esitatakse tellijale standardiseeritud kujul, mis võimaldab neid kasutada edasistes analüüsides ja aruandluses.

3.6. Kõik tööde käigus kasutatavad andmed ja kogutud info (sh finantsülevaated) peavad olema kättesaadavad KliM esindajatele kogu projekti jooksul ning KliMil on õigus nõuda selgitusi ja täpsustusi.

4. Täiendavad tingimused

Transpordiameti välitööd viiakse läbi navigatsiooniperioodil, eeldatavalt ajavahemikus aprillist oktoobrini, arvestades ilmastikuolusid ning vajadusel julgeolekukaalutlusi. Hüdrograafiliste mõõdistuste ja merepõhja kaardistamise tööde puhul tuleb arvestada, et mõõtmiste kvaliteedi tagamiseks ei tohiks keskmine tuulekiirus ületada 10 m/s. Transpordiamet tagab, et kõik välitöödel osalevad isikud omavad vajalikke pädevusi ja väljaõpet ning järgivad kehtivaid tööohutus- ja keskkonnanõudeid. Kogu töödega seotud info, vahetulemused ja tegevuslogid peavad olema Kliimaministeeriumi esindajatele kättesaadavad ning KliM-il on õigus küsida täiendavaid selgitusi ja täpsustusi tööde käigu kohta.